

Projet d'exploration minière de "KANBO" "à la reconquête de l'or basque"

SUDMINE sollicite l'attribution du Permis Exclusif de Recherche de Mine (PERM) dit de "Kanbo", dans les Pyrénées Atlantiques (64), **pour or** et substances connexes, **pour une durée de 3 ans**, sur une surface de **126 km²**.

Au cours des trois années de validité du PERM de "Kanbo", SUDMINE mènera des travaux d'exploration légère, ainsi qu'une **étude de préféabilité** préalable à l'éventuelle mise en exploitation d'un gisement aurifère de taille modeste, où l'**or est secondaire, détritique, libre, grossier et facilement récupérable à l'aide de moyens mécaniques simples**, et ayant un **faible impact environnemental**.

Caractéristiques

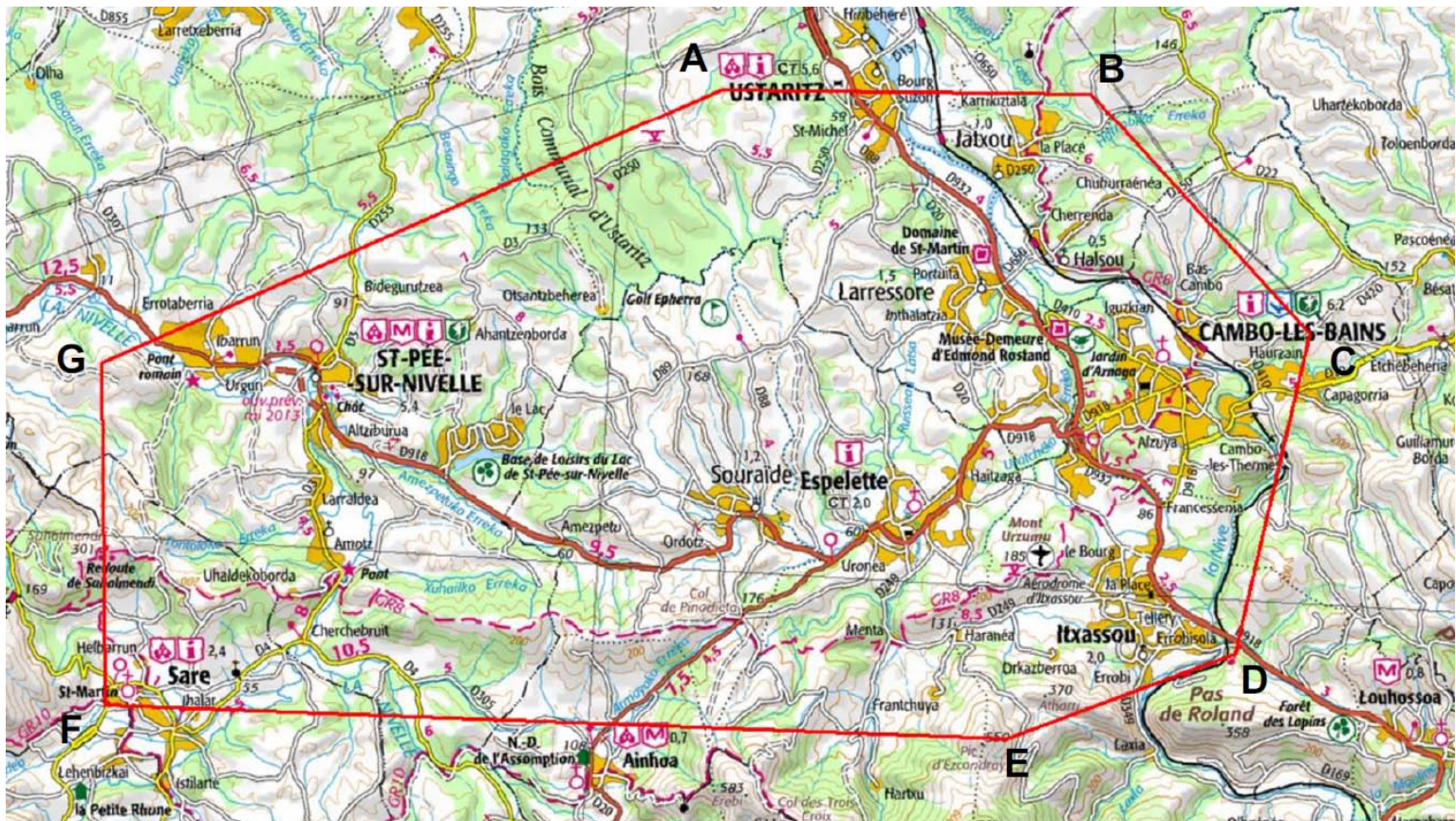
Ce projet d'exploration minière de "Kanbo", et notamment le programme prévu dans le cadre de ce PERM, est en **parfaite adéquation avec la philosophie de SUDMINE** :

1. Sujet novateur, très amont dans un secteur quasiment totalement oublié par les opérateurs miniers depuis l'Antiquité, en dépit de son fort potentiel.
2. Possibilité de mise exploitation d'un gisement aurifère de taille modeste, où l'or est secondaire, détritique, libre, grossier et facilement récupérable à l'aide de moyens mécaniques simples, et ayant un faible impact environnemental.
3. Projet semi-industriel et participatif.

Engagement financier

SUDMINE s'engage sur des dépenses à hauteur de 78 000 euros, qui s'étaleront sur la première année de ce PERM (phase I), les travaux prévus lors de la 2^{ème} et de la 3^{ème} année restant conditionnés aux bons résultats de la première phase.

Le budget total indicatif des travaux envisagés est de 210 000 €.

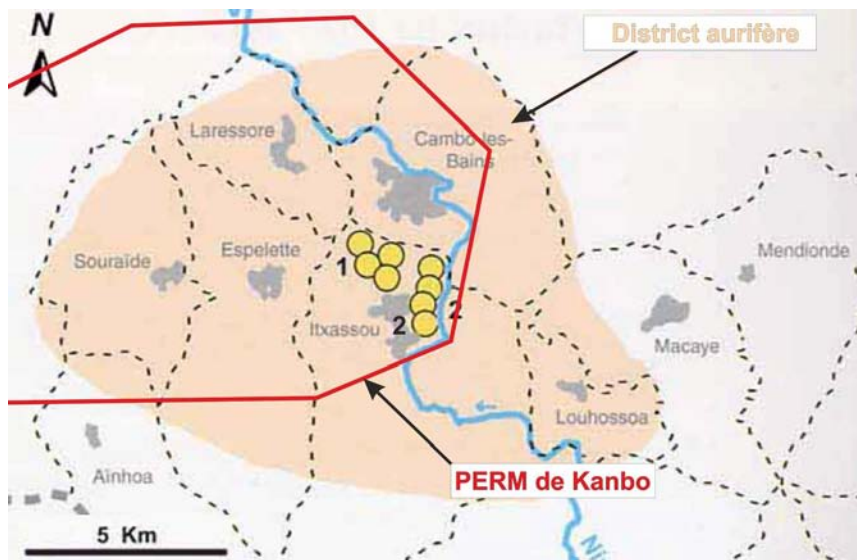


Localisation du PER-M de "Kanbo"

Contexte

District aurifère du **Massif du Labourd** (≈ 200 km²) :

- ❖ conditions hydrodynamiques **favorables au piégeage de l'or** dans les formations superficielles (dépôts de pentes, dépôts alluvionnaires) ;
- ❖ **un des plus anciens districts aurifères** en France métropolitaine, exploité par les **Tarbelles, ancêtres des basques**, entre les I^{er} et II^{ème} siècle av J.C, puis par les Romains :
 - **44 anciennes mines d'or** mises en évidence par des études géomorphologiques et de terrain (Cauuet, 2001 ; Beyrie, 2005), sur les communes de Cambo-les-Bains, Espelette, Itxassou et Louhossoa ;
 - **or secondaire**, libre, et encaissé dans des formations superficielles récentes, meubles, constituées pour l'essentiel de sables et de galets.
- ❖ Travaux de **l'Inventaire Minier** (BRGM) en 1986 (géochimie sol et sédiments de ruisseau, tranchées) :
 - Anomalie alluvionnaire (4 x 1 km) du Mont Urzumu ;
 - Ancienne exploitation de pyrite de Laxia (minerai de pyrite pouvant contenir 4 à 6,4 g/t d'or) ;



District aurifère du Massif du Labourd (1 : Mine du Camp de César, 2 : Mine de Landaussia) (Cauuet, 2001)

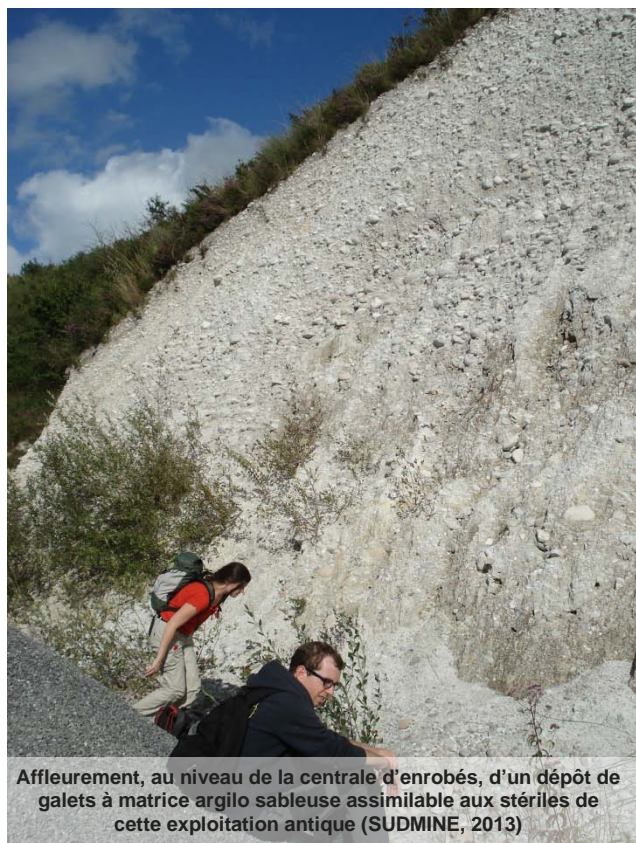


Morphologie actuelle de l'ancien chantier aurifère romain du Camp de César

Objectifs de SUDMINE

Dans le cadre du Permis Exclusif de Recherche de Mines de "Kanbo", l'objectif de SUDMINE est de reconnaître et d'identifier un ou plusieurs **gisements aurifères, de taille modeste**, où l'or est secondaire, détritique, grossier, libre, et **facilement récupérable par des procédés mécaniques simples**.

De plus, SUDMINE souhaite également s'associer avec un partenaire industriel local, afin de pouvoir valoriser la matrice sablo-graveleuse de ces gisements dans les aménagements et constructions du pays.



Affleurement, au niveau de la centrale d'enrobés, d'un dépôt de galets à matrice argilo sableuse assimilable aux stériles de cette exploitation antique (SUDMINE, 2013)

Travaux envisagés et budget prévisionnel

Pour atteindre ces objectifs, SUDMINE mènera les travaux progressifs suivants :

- ❖ Phase I (Ferme) : Exploration stratégique (12 mois)
 - Mission de préparation
 - Identification précise des travaux miniers antiques
 - Campagne de géochimie ruisseaux
 - Reconnaissance d'indices
- ❖ Phase II (Conditionnelle), si la phase I fait ressortir un indice favorable : Exploration semi-tactique (6 mois)
 - Campagne de géochimie sols
- ❖ Phase III (Conditionnelle), si la phase II confirme l'intérêt de l'indice étudié : Exploration tactique (12 mois)
 - Campagne de géophysique
 - Sondages et tests de concentration gravimétrique
 - Étude qualitative des stériles
- ❖ Phase IV (Conditionnelle), si la phase III confirme encore l'intérêt de l'indice étudié : Etude de pré-faisabilité (6 mois)
 - Étude d'orientation économique
 - Étude d'impact environnemental
 - Décision sur la pré-faisabilité d'un projet minier sur l'indice étudié.
- ❖ Phase IV (Conditionnelle), si la phase III confirme encore l'intérêt de l'indice étudié : Etude de pré-faisabilité (6 mois)
 - Étude d'orientation économique
 - Étude d'impact environnemental
 - Décision sur la pré-faisabilité d'un projet minier sur l'indice étudié.

Principales sensibilités environnementales

Les principales sensibilités du projet sont liées :

- ❖ A la qualité et à la gestion des eaux superficielles.
- ❖ Aux milieux naturels.
- ❖ Au paysage.
- ❖ Aux populations riveraines.
- ❖ Au patrimoine culturel.
- ❖ Aux risques majeurs, et notamment le risque inondation.

Budget prévisionnel des travaux d'exploration

Année 1	Année 2	Année 3
Phase I	Phase II	Phase III
78 000 €	30 000 €	83 000 €
		Phase IV
		19 000 €

Synthèse des sensibilités environnementales

Catégories	Thème	Commentaires	Sensibilité
Environnement naturel	Sol et sous-sol	Formations géologiques variées, +/- sensibles aux pollutions de surface Occurrences des cavités souterraines et de glissements de terrains dans le PERM (anciennes carrière, grottes, abris sous roche)	Moyenne
	Eaux souterraines	La majeure partie du PERM de "KANBO" est occupée par des flyschs (aquifère médiocre) et des formations cristallines et sédimentaires semi-perméables à imperméables.	Moyenne
	Eaux superficielles	Réseau hydrographique très dense, zones inondables, PPRi sur la Nive et la Nivelle. Qualité des eaux moyenne à bonne, Nive et Nivelle de 1 ^{ère} catégorie piscicole	Forte
	Milieux naturels	3 ZNIEFF de type I, 5 ZNIEFF de type II, 4 ZPS	Forte
	Paysage	Paysages variés et typiques du Pays Basque 2 sites classés et de 3 sites inscrits	Forte
Environnement Humain	Population	11 communes recoupées par le PERM, 30 448 habitants potentiellement concernés	Forte
	Gestion de la ressource en eau	6 captages AEP dans le PERM qui est en grande partie couvert par des périmètres de protection éloignée 1 SAGE et 2 Contrats de Rivières sur le PERM	Forte
	Activités	Agriculture/tourisme, présence de carrières	Moyenne
	Patrimoine culturel	22 monuments historiques dans le PERM	Forte
	Voies de circulation	Routes départementales, routes communales	Favorable
	Qualité de l'air	Air ambiant de bonne qualité.	Forte
	Bruit	Peu de bruit, provenant en majorité des routes.	Moyenne
	Vibrations	Pas de sensibilité particulière	0
Contraintes et Servitudes	Urbanisme	9 PLU, 1 POS et 1 carte communale sur les 11 communes du PERM	Forte
	Risques majeurs	Risques inondation et cavité souterraine, PPRi sur Ainhoa, Saint Pée-sur-Nivelle et Sare	Moyenne
	AOC	AOC Piment d'Espelette et Ossau Iraty	Moyenne
	Servitudes d'utilité publique et	Réseaux et canalisations à contrôler	Moyenne

Impacts sur l'environnement et intérêts pour la collectivité

Les **travaux des phases I et II** ne généreront **aucun impact notable sur l'environnement**.

L'éventuelle **campagne de sondages en Phase III**, si elle a lieu, sera le **principal facteur d'impact potentiel sur l'environnement**.

L'application des bonnes pratiques environnementales lors de cette campagne de sondages et la remise en état des tranchées et plateformes de sondages permettront de générer des impacts **très faibles à nuls** sur **les milieux naturels**, les **eaux superficielles**, la **qualité de l'air** et le **bruit**.

Les travaux d'exploration prévus ont pour vocation première d'aboutir à une conclusion de préféabilité d'un projet minier sur un éventuel gisement d'or, pour, à terme (dans les 2 à 5 années qui suivront), le mettre en exploitation. **L'impact de ces travaux sur l'économie et l'activité locale est donc incontestablement positif** à moyen terme puisqu'il participera à l'aboutissement d'un projet économique et à la création d'emplois.

De plus SUDMINE prévoit d'impliquer directement la population basque dans ce projet via un dispositif de **financement participatif** (ou « crowdfunding »). L'objectif de ce dispositif sera d'ouvrir le capital de la future société d'exploitation aux particuliers, industriels et organismes locaux et régionaux (étendu au Pays Basque).

SUDMINE envisage également, dans le cadre de ce projet, de **participer à la valorisation du patrimoine minier antique du Pays Basque**. Une collaboration avec une association archéologique ou un organisme public sera d'ailleurs recherchée par SUDMINE afin que ces études et travaux profitent au plus grand nombre et apportent des éléments de réponses sur les méthodes d'exploitation de l'or du Pays Basque par les Tarbelles (II^{ème} et I^{er} siècle av J-C) puis les Romains.